

**МИНИСТЕРСТВО ОБРАЗОВАНИЯ И НАУКИ РОССИЙСКОЙ ФЕДЕРАЦИИ**

**МЕТОДИЧЕСКОЕ ПОСОБИЕ  
ПО ОРГАНИЗАЦИИ И ПРОВЕДЕНИЮ ИССЛЕДОВАНИЯ  
ИСТОРИИ СЕМЬИ И РОДА**

**МОСКВА 2018**

Методическое пособие предназначено для родителей обучающихся и педагогических работников по вопросам организации генеалогических исследований.

Данное пособие содержит методический материал и рекомендации, отражающие все этапы организации и проведения генеалогического исследования, а также оформления результатов исследования истории семьи и рода.

В пособии дается краткая характеристика вспомогательных исторических дисциплин, которые могут существенно помочь родителям и педагогическим работникам в процессе организации и проведения генеалогического исследования.

## Оглавление

Термины и определения .....	4
Введение .....	9
I. Краткая историческая справка о генеалогии и других вспомогательных исторических дисциплинах .....	11
II. Этапы организации, проведения исследования и оформления результатов исследования истории семьи и рода.....	19
Список литературы .....	42

## Термины и определения

**Акты гражданского состояния** – официальные записи, удостоверяющие рождение, смерть, заключение, прекращение брака. В России единообразный гражданский порядок записи актов гражданского состояния был введен в 1918 году.

**Архив** – учреждение и место, хранящее письменные акты и документы; совокупность документов, образовавшихся в результате жизни и деятельности людей и учреждений. Архив хранит дела, законченные производством.

**Археология (публикациеведение)** – дисциплина, изучающая историю, методiku и практику публикации исторических источников.

**Архивоведение** – вспомогательная историческая дисциплина, разрабатывающая теоретические, правовые и методические вопросы архивного дела.

**Бархатная книга** – родословная книга наиболее знатных боярских и дворянских фамилий России, составленная в 1688 году.

**Биографика** – вспомогательная (специальная) историческая дисциплина, разрабатывающая теоретические, методические, историографические, источниковедческие вопросы биографий.

**Библиотека** – учреждение, предназначенное для собирания, хранения и выдачи книг для чтения.

**Вещественные источники** – источник генеалогического разыскания в виде монет, медалей, надгробных памятников, церковных предметов, родовых гербов и пр.

**Военное духовенство** – священнослужители, выполнявшие религиозные функции в армии и на флоте.

**Волость** – административно-территориальная единица в России X – начала XX века. С XVI века волость входила в состав уезда, которых было около трехсот. Волости стали районами в 1920-х годах.

**Вольные люди** – лично свободные подданные, не платившие налогов. Государство ограждало их личную безопасность, но никаких прав за ними не признавало.

**Вольные хлебопашцы** – крестьяне в России, освобожденные по указу 1803 года от крепостной зависимости на основании добровольного соглашения с помещиками, которые могли отпускать их с землей.

**Вотчина** – земли, вид феодально-земельной собственности, с правом продажи и наследования, семейное владение. Владельцами вотчин были князья, бояре, церковь. Императорский указ Петра Великого 1714 года о единонаследии юридически оформил полное слияние боярской вотчины и дворянского поместья в имение.

**Вспомогательные (специальные) исторические дисциплины** – относительно самостоятельные отрасли исторической науки, изучающие отдельные виды исторических источников. На сегодняшний день вспомогательных исторических дисциплин более 15 (палеография, нумизматика, сфрагистика, геральдика, историческая метрология, хронология, ономастика, генеалогия, системы социального этикета и др.), и их количество постоянно растет, т.к. исторические источники разнообразны и вспомогательные исторические дисциплины все больше специализируются.

**Выморочное имущество** – имущество, оставшееся после смерти лица, у которого нет наследников, а также имущество, наследники которого не явились за ним в течение определенного законом срока или от принятия которого они отказались. В этом случае оно поступало в собственность государства.

**Генеалогия** – вспомогательная историческая дисциплина, занимающаяся изучением и составлением родословных, выяснением происхождения отдельных родов, семей и лиц, выявлением их родственных связей в тесном единстве с установлением основных биографических фактов и данных о деятельности, социальном статусе и собственности.

**Генеалогическая (поколенная) роспись** – документ, в котором в форме разбитого на поколения списка людей (отсюда название) представлены сведения о чьих-то потомках (нисходящая роспись) или чьих-то предках (восходящая роспись), встречающаяся гораздо реже нисходящей.

**Генеалогическое досье** – методика генеалогического исследования и представления родословия в виде коллекции документов, выписок и других материалов, связанных с одним лицом.

**Генеалогические карточки** – методика генеалогического исследования и представления родословия. Генеалогическая карточка резюмирует данные досье, упрощает их использование при составлении таблиц.

**Генеалогические таблицы (схемы)** – представленная в пространственной форме структура родства (системы родственных связей). Наиболее древним видом генеалогических таблиц является генеалогическое древо.

**Геральдика** – вспомогательная историческая дисциплина, занимающаяся изучением гербов и практики их использования.

**Исторические письменные источники** – документы и акты общего значения: летописи, разрядные книги, писцовые книги и т.п.

**Исповедальная ведомость** (духовная или исповедная роспись) – церковная книга со списком прихожан, относящихся к конкретному приходу, с отметками о свершении церковных таинств исповеди и причащения.

**Источниковедение** – вспомогательная историческая дисциплина, которая разрабатывает методику и теорию изучения и использования исторических источников.

**Краеведение** – изучение географических, исторических, культурных, природных, социально-экономических и других факторов, характеризующих в комплексе формирование и развитие какой-либо определённой территории страны (области, района, города, села и т.п.); деятельность по восстановлению и сохранению культуры прошлого и настоящего той или иной территории.

**Летопись** – древнейший вид повествовательной письменной древнерусской литературы (XI – XVII вв.), представляющий собой последовательное описание исторических событий по годам;

**Метрическая книга** – реестр, содержащий официальные записи актов гражданского состояния (рождения и крещения ребенка, заключения брака, смерти и ее причины), а также другую значимую информацию из жизни населения конкретного уезда.

**Нумизматика** – вспомогательная (специальная) историческая дисциплина, изучающая монеты и монетное производство, историю денежно-весовых систем и денежного обращения.

**Ономастика** – раздел языкознания, изучающий собственные имена, историю их возникновения и преобразования.

**Официальные письменные источники** – документы и акты, исходящие от правительственных лиц и учреждений; метрические свидетельства о рождении, браке, смерти, послужные списки и т.п.

**Палеография** – вспомогательная (специальная) историческая дисциплина, изучающая происхождение, изменение, распространение письменных памятников (историю письма), а также всего, что к ним относится: писчий материал (бумагу, папирус, пергамент), орудие письма (гусиное перо, ручка, калам и пр.), знаки и типы письма, оформление страницы, художественное оформление рукописей, особенности переплета и т.п.

**Поколение** – совокупность родственников одинаковой степени родства по отношению к общему предку (дети, внуки, правнуки и т.д.) или потомку (родители, бабушки/дедушки, прабабушки/прадедушки и т.д.); потомство супружеской пары или совокупности пар по степени родства.

**Ревизские сказки** – документы в виде поимённых списков населения конкретной волости, уезда, села (результаты проведения ревизий), используемые в целях проведения подушного налогообложения населения.

**Род** – наиболее крупная генеалогическая единица, ряд поколений, происходящих от одного предка, связанных узами кровного родства. Род можно представить в виде цепочки семей, образующихся в каждом новом поколении для его продолжения.

**Родословная** – свод данных, описывающих происхождение тех или иных персоналий (семей) от других семей (родов). Как правило, состоит из легенды происхождения рода и перечисления всех членов рода по коленам.

**Родословная книга (родословец)** – делопроизводственный документ, содержались поколенные росписи знатных родов;

**Родство** – отношения между людьми, основанные на происхождении от общего предка или возникшие в результате заключения брака, организующие социальные группы и представляющие социальные роли; кровная связь между людьми, то есть связь, основанная на происхождении одного от другого или на происхождении группы людей от общего предка.

**Свойство** – отношение близости между людьми, возникающее не по родству, а из брачного союза (отношения между супругом и кровными родственниками другого супруга, а также между родственниками супругов).

**Семейные вещественные источники** – грамоты, медали, личные вещи, одежда, предметы быта и т.п.

**Семейные письменные источники** – записанные воспоминания, автобиографии, записки, частная переписка, завещания.

**Семья** – ограниченное число лиц, состоящих в родстве, необязательно кровном (муж, жена, дети и другие близкие родственники). Чаще всего семья представлена одним–тремя поколениями, проживающими вместе. Семья – это сообщество родственников, связанных духовно, общностью быта и взаимной моральной ответственностью.

**Сфрагистика** – вспомогательная (специальная) историческая дисциплина, изучающая печати (матрицы) и их оттиски на различных материалах.

**Фалеристика** – вспомогательная (специальная) историческая дисциплина, изучающая медали, ордена, знаки отличия, нагрудные жетоны и значки, наградные документы как памятники военной истории, наградных систем и искусства.

**Фамилия** – наследственное родовое имя, указывающее на принадлежность человека к одному роду, ведущему начало от общего предка, или в более узком понимании – к одной семье.

**Хронология** – вспомогательная историческая дисциплина о времени, которая устанавливает даты исторических событий и документов; последовательность

исторических событий во времени; перечень каких-либо событий в их временной последовательности.



## Введение

В настоящее время явно возрос интерес к вопросам проведения генеалогических исследований с целью знакомства со своей родословной, поиска потерянных во времени и пространстве родственников, понимания истоков своей индивидуальности. Любой человек является продолжением жизни своих предков, своего рода, выступая составной частью своей родословной.

Узнавая свою родословную, находя информацию об успехах и свершениях своих предков, исследуя роль своих предков в истории России, ребенок получает устойчивый мотивирующий ориентир для постановки и достижения высоких целей в своем развитии, в учебе, в будущем профессиональном самоопределении.

Наиважнейшей задачей родителей и педагогов при организации и проведении генеалогического исследования выступает создание таких условий, которые бы позволили ребенку осознать, что создание своей родословной – это не сухая формальная работа по построению родового древа, а увлекательный исследовательский поиск, приводящий к неожиданным открытиям, необычным знакомствам, интригующим выводам.

В процессе получения ребенком знаний об истории своей семьи и рода можно реально повлиять на его ценности и установки, и, в каком-то смысле, повлиять на его судьбу. Нередко из поколения в поколения передаются не только семейные реликвии, воспоминания, легенды, но и профессия. Профессиональная биография членов семьи служит своеобразным «маяком» для ребенка, предоставляя ценностно-нравственные модели поведения, систему социальных и профессиональных ценностей. Возможность включения ребенка в профессиональную династию создают основу его профессиональной ориентации, открывают перспективы социальной мобильности в обществе.

Узнать историю своей семьи и рода – это значит выбрать себе любимое дело, добиться ощутимых результатов в жизни, выяснить, где жили и чем занимались предки, узнать какой след они оставили в истории своей малой и большой Родины, гордиться своим родом и своей фамилией.

В настоящее время в нашей стране все больший размах приобретает проведение исследований своей родословной, в которых принимают участие родители с детьми различного возраста, классные руководители и другие заинтересованные лица. Сложилась успешная практика презентации результатов проведенных генеалогических исследований на городских, республиканских и всероссийских конкурсах, посвященных изучению истории семьи и рода. Например, в течение ряда лет проводятся: Всероссийский конкурс школьных генеалогических исследований «Моя родословная»; Республиканский конкурс генеалогических исследований "МОЯ РОДОСЛОВНАЯ" (Республика Саха-Якутия),

краевой конкурс «Моя родословная» (Алтайский край), конкурс школьных генеалогических исследований «Моя семейная история» (Псковская область), городской конкурс научно-исследовательских мультимедийных проектов «История моей семьи в истории России» (г. Москва), городской конкурс исследовательских работ юных генеалогов «Родословные петербургских школьников в истории России и города» (г. Санкт-Петербург) и во многих других регионах нашей необъятной Родины.

## **I. Краткая историческая справка о генеалогии и других вспомогательных исторических дисциплинах**

Существуют различные точки зрения ученых относительно вопроса: Нужно ли (или возможно ли) назвать ряд исторических дисциплин – таких как генеалогия, историческая география, нумизматика, геральдика – вспомогательными историческими науками?

Исходя из прикладных задач данного методического пособия, подобный вопрос не является методологически принципиальным. Для проведения родителями совместно с детьми генеалогических исследований, а также осуществления педагогическими работниками работы с семьёй по вопросам организации генеалогических исследований большую ценность представляют знания о том, какую реальную помощь в обозначенных вопросах могут предоставить эти исторические дисциплины.

Ниже будет дана краткая характеристика каждой из основных вспомогательных исторических дисциплин, которые существенным образом помогут как родителям с детьми, так и педагогам организовать и провести генеалогическое исследование.

### **Генеалогия.**

Существует достаточно большое количество определений генеалогии, которые, в целом, не столь значимо различаются между собой по пониманию предмета данной вспомогательной исторической дисциплины.

Так, в «Большом энциклопедическом словаре» приводится следующее определение: «Генеалогия (греч. *genealogia* – родословная) – это вспомогательная историческая дисциплина (с XVIII в.), изучающая происхождение, историю и родственные связи родов и семей; практическая отрасль знаний, составление родословных».

С точки зрения доктора исторических наук В.Б. Кобрин: «Генеалогия – историческая дисциплина, занимающаяся изучением и составлением родословных, выяснением происхождения отдельных родов, семей и лиц и выявлением их родственных связей в тесном единстве с установлением основных биографических фактов и данных о деятельности, социальном статусе и собственности этих лиц».

Таким образом, задачами генеалогии выступают:

- установление родства;
- изучение истории рода (семьи);
- изучение поколений, династий.

В зависимости от целей, которые решает генеалогическое исследование, в рамках этой исторической дисциплины можно выделить два направления:

- частную генеалогию, осуществляющую изучение отдельных семей и родов, сбор биографических сведений об их представителях;

- комплексную (общеисторическую) генеалогию (А.И. Аксенов, 1988), осуществляющую изучение множество, совокупность родов, принадлежащих к определенной социальной группе (дворянству, купечеству, мещанству и т.п.) или связанных территориальной общностью по месту происхождения либо проживания.

Долгое время генеалогия изучала исключительно историю правящих королевских (царских) династий и аристократических семей. Лишь в XX в. начали проводить генеалогическое изучение других слоев населения и профессиональных групп: крестьянства, купечества, офицерского корпуса и т.д.

В ходе проведения генеалогического исследования важную роль играют знания из такого раздела языкознания как *ономастика, изучающая собственные имена, историю их возникновения и изменения в результате длительного употребления в языке – источнике или в связи с заимствованием из других языков.*

Ономастика включает в себя *антропониимику, изучающую личные имена людей, и топонимику, исследующую географические названия.*

Следует подчеркнуть, что собственное имя было значимой характеристикой человека, так как фамилии на Руси появились только в XV-XVI вв. и долгое время не слишком употреблялись.

«Знатные лица именовались тогда по отцу (отчество) и деду («дедичество»), которые менялись в каждом следующем поколении. Так, один из предков династии Романовых, боярин Ивана III, звался Юрием Захарьевичем; его дети носили, помимо отчества, еще и дедичество: «Роман да Григорей Юрьевичи Захарыина»; внука его звали Микита Романович Юрьев, а правнука - Федор Никитич Романов. К тому моменту, когда сын последнего, Михаил Федорович, вступил на русский престол (1613 г.), за этим родом окончательно закрепилась фамилия «Романовы»» (С.В. Белецкий, И.В. Воронцова, З.В. Дмитриева и др., 2003, с. 376).

При составлении родословных росписей важно знать особенности процесса возникновения фамилий для того, чтобы можно было выяснить первоначальное место проживания (род деятельности) родоначальника или получить иную информацию о носителях данной фамилии. Так, например, установлено, что, фамилии, которые оканчиваются на «-ские» имеют владельческое происхождение, т.е. среди представителей какого-либо рода, длительно владеющих определенными землями (имея владельческие права на эти земли), часто возникали прозвания (ставшие затем фамилиями). Например, князья Белозерские, Белосельские, Ухтомские, Кемские и др.

Типичным является возникновение родовых прозваний (фамилий), которые образовывались от личных имен и прозвищ: Долгоруковы, Туренины, Репнины, Щепины и пр.

**Палеография** – вспомогательная (специальная) историческая дисциплина, изучающая происхождение, изменение, распространение письменных памятников (историю письма), а также всего, что к ним относится: писчий материал (бумагу, папирус, пергамент), орудие письма (гусиное перо, ручка, калам и пр.), знаки и типы письма, оформление страницы, художественное оформление рукописей, особенности переплета и т.п. Таким образом, данная дисциплина исследует рукописные книги и документы, написанные красящим веществом на мягком материале.

Задачи палеографии:

- прочтение текста рукописи и ее датирование;
- определение подлинности письменного источника;
- реконструкция поврежденных текстов;
- определение автора, времени и места написания (и создания ее переплета).

Изучение особенностей написания датированных рукописей позволяет использовать полученные данные для определения (датирования) памятников письма, не имеющих даты написания.

«Палеографический метод основан на том, что знаки письменности не остаются неизменными, так же как меняются со временем материалы и орудия письма, сама форма книги, способы и стили художественной оформления и пр. Следовательно, если рукописи определенного времени (то есть датированные) привести в хронологический порядок и изучить знаки письма и другие элементы (тип письма и пр.) этих рукописей в их появлении, изменении, исчезновении, замене другими знаками (элементами), то можно выявить комплексы признаков, свойственных рукописям определенного хронологического периода (или же рукописи, созданной на определенной территории)» (С.В. Белецкий, И.В. Воронцова, З.В. Дмитриева и др., 2003, с. 12).

По мнению ученых, палеография как историческая научная дисциплина начала складываться к XVII веку, ее родиной считается Франция, а родоначальником французский монах-бенедиктинец Жан Мабильон, создавший и выпустивший в Париже в 1681 году свой труд «Дипломатика в шести книгах», в которой представил первую классификацию типов раннего средневекового письма.

В России известно палеографическое исследование, проведенное в 1723 г. одним из основателей старообрядческого Выгорецкого общежития Андреем Денисовым с целью установления подлинности рукописи «Соборное деяние на еретика Мартина Арменина»,

которое выдавалось официальной церковью за документ XII в. В своей работе «Поморские ответы» А. Денисов на основе анализа начертания букв, языка, бумаги, чернил, переплета сделал вывод о подложности документа.

Первая научная палеографическая работа появилась в России лишь в начале XIX в. – это изложение результатов проведенного А.Н. Олениным палеографического анализа надписи XI в. на тмутараканском камне, найденном на Таманском полуострове в 1806 г.

Дальнейшее развитие палеографии как науки в нашей стране было продолжено на основе проведенной большой подготовительной работы по выявлению, описанию и изданию рукописного наследия, в частности, монастырских библиотек и частных коллекций. В 1829 г. специальная Археографическая экспедиция во главе с П.М. Строевым провели исследование актового материала двухсот библиотек и архивов в четырнадцати губерниях России, который затем был издан. В 1834 г. Археографическая комиссия собрала и издала все основные исторические источники: Полное собрание русских летописей, многотомные собрания актов (акты исторические, дополнения к ним и др.).

Необходимо отметить, что кроме палеографии, письменные памятники в зависимости от объекта, на котором они написаны, изучают другие дисциплины:

- эпиграфика, исследующая письменные памятники нарезные или чеканные на разных бытовых предметах;
- сфрагистика, исследующая надписи на печатях;
- нумизматика, изучающая надписи на монетах.

**Хронология** – вспомогательная историческая дисциплина о времени, которая устанавливает даты исторических событий и документов; последовательность исторических событий во времени; перечень каких-либо событий в их временной последовательности.

Задачами хронологии являются:

- исследование различных систем времяисчисления;
- уточнение и проверка дат, содержащихся в источниках, перевод их на современную систему счета времени;
- установление точной датировки событий и их последовательности, которые упоминаются в источнике.

Хронологии как система знаний возникла в цивилизациях Древнего Египта и Вавилона из наблюдений за небесными явлениями. Существуют различные виды хронологических систем: одни отражали астрономическую смену времен года, другие –

значимые церковные события (например, Юлианский календарь, Григорианский календарь в системе церковного летосчисления).

Первым древнерусским календарно-хронологическим справочником стал «Миротворный круг» в редакции новгородского священника Агафона (конец 1530 – начало 1540-х гг.). В этом сборнике представлены таблицы, включавшие сведения о подвижных праздниках, сроках постов, а также некоторых неподвижных праздниках для каждого года, а также вспомогательные таблицы, с помощью которых проводился расчет церковных праздников.

В хронологии используется система времяисчисления, называемая календарем. В России до середины XVII в. в роли календаря выступали преимущественно святцы, позднее появились календари западного типа, то есть содержащие, помимо календарных данных, большое количество астрологических и прогностических данных.

**Нумизматика** – вспомогательная историческая дисциплина, изучающая историю монетного производства, денежно-весовых систем и денежного обращения.

Задача нумизматики:

- выявление денежных систем различных цивилизаций и особенности их развития;
- помощь в установлении хронологии определенных исторических событий, в изучении истории развития техники, архитектуры, сельского хозяйства, металлургии, военного дела;
- помощь в изучении истории торговли и товарно-денежного обращения в разные периоды истории.

В качестве самостоятельной науки нумизматика сформировалась лишь в XIX веке. Интерес к монетам как к особому элементу материальной и духовной культуры вылился в разработку техники измерения веса монет, их хронологическое описание и т.п.

Монета является и вещественным, и письменным историческим памятником, так как изучение способа чеканки, состава металла, размера и веса монеты, сделанных на них изображений и надписей предоставляет исследователю ценные исторические сведения о:

- существовавших названиях городов;
- именах правителей;
- датах исторических событий;
- особенностях денежного счета;
- финансовых реформах в различные исторические эпохи.

**Сфрагистика** – вспомогательная историческая дисциплина, изучающая печати (матрицы) и их оттиски на различных материалах.

Задачи сфрагистики:

- изучение процесса зарождения и становления институтов власти;
- определение подлинности, времени и места создания, принадлежности исторических источников (например, документов).

Печати, придающие документам юридическую силу, имели самый разнообразный внешний вид и изготовлялись из различных материалов.

В сфрагистике выделяют:

- печати-матрицы, вырезанные на твердом материале (камне, металле, кости и т.п.) изображения и/или надписи;
- печати-оттиски, отпечаток печати-матрицы на мягком материале (воске, бумаге, сургуче и т.п.) документа.

Наличие на документе печати-оттиска свидетельствовало о подлинности данного документа, а также о том, что данный документ действительно исходит от держателя печати-матрицы.

В зависимости от способа наложения сфрагистика выделяет такие типы печатей как печати вислые, оттиски от которых прикреплялись к документам на шнуре, и прикладные, которые оттискивались на самом документе или предмете.

Для каждой исторической эпохи характерен тот или иной вид печати. Например, в античные времена использовались перстни-печати, с помощью которых скреплялись документы. Для Средневековья было характерно использование вислых печатей. Однако, уже к XVI веку их окончательно заменили прикладные печати.

На Руси в X- XV вв. наиболее распространенным видом печати-оттиска были буллы – металлические подвесные печати, а также восковая печать.

Считается, что процедура составления письменного документа, утвержденного печатью, была введена на Руси в конце правления великого князя Игоря Рюриковича.

В годы царствования Ивана IV была создана Большая Государственная печать с включением в ее оформление новообразованных территориальных эмблем.

В оформлении Государственной печати Российской империи основным изобразительным символом являлся двуглавый орел, в гербовом щите на груди у которого помещен копейщик.

Также существовали в Российской империи в XVIII – начале XX вв. печати городов, на которых, в том числе, изображены их гербы.

В 1918 году в России был утвержден новый тип Государственной гербовой печати – с гербом РСФСР (в последствие с гербами СССР и союзных республик).



Использование личных печатей в советское время было регламентировано профессиональной деятельностью владельцев (врачи, сотрудники музеев и т.п.).

**Геральдика** – вспомогательная историческая дисциплина, занимающаяся изучением гербов, а также практики их использования.

Задачи геральдики:

- разработка правил составления гербов;
- определении владельца герба, даты и места производства того или иного объекта материальной культуры, имеющего изображение герба;
- составление по особым правилам отличительных знаков для страны, города, корпорации, рода, отдельного лица.

Геральдика точно определяет, что и как может быть нанесено на государственный герб, фамильный герб и так далее, объясняет значение тех или иных фигур.

В геральдике значимую роль играют используемые в гербах цвета – семь цветов: красный, черный, белый, синий, зеленый, желтый и пурпурный. Позднее белый и желтый цвет были заменены на цвет золота и серебра. Кроме того, в гербах могут использоваться два вида меха: горностаевый и беличий.

Выделяют гербы:

- малые, содержащие только щит с гербом;
- средние, содержащие щит с навершием и намет;
- большие, включающие все геральдические атрибуты: шлем и нашлемник, намет, щитодержатели, основание, мантию, корону и девиз.

Итак, основой (главным элементом) герба является щит, при этом форма щита в настоящее время является отправной точкой проведения экспертизы герба.

В средневековье самой распространенной форма рыцарского щита являлась треугольная форма, в последствие появились иные формы щита.

В геральдике правая и левая стороны щита определяются с позиции человека, стоящего за щитом, а не с позиции смотрящего. Этот момент является важным для определения ориентации элементов герба, например, смотря на рисунок льва на щите, можно указать в какую сторону – геральдически вправо или влево повернута фигура.

Как правило, щит бывает разделён на две и более частей (принцип деления щита) и, соответственно, линия деления может быть одна или множество линий деления, проведенных пропорционально. По форме линии деления подразделяются на прямые и фигурные, основной принцип их проведения – выход из строго определённых точек щита в определенные направления. Вертикальные и горизонтальные линии должны

проводиться на равном расстоянии от краёв щита, а диагональные линии – на равном расстоянии от его углов.

На щите располагаются гербовые фигуры – небольшая часть гербового щита, окрашенная цветом, отличающимся от цвета щитового поля. К гербовым фигурам относятся: глава (верхняя треть щита, окрашенная иным цветом), оконечность (нижняя треть щита, окрашенная иным цветом), пояс (средняя треть щита, расположенная горизонтально), столб (средняя треть щита, расположенная вертикально, может быть сдвинута к правому или левому краю щита), правая и левая перевязь (треть щита, расположенных по диагонали), кайма (треть площади щита, распределенного по его краям), стропило (образуется двумя перевязями, которые выходят из нижних углов щита и сходятся несколько ниже середины верхней стороны щита), крест, косой (Андреевский) крест, Y-образный крест.

Существуют различные перечни фигур, заполняющих пространство геральдических щитов. Ниже приведены в качестве примера несколько наиболее часто используемые фигуры, имеющие определенное символическое значение:

- алтарь, изображаемый в виде круглого пьедестала с огнем на вершине;
- лира или арфа, означающие размышление или созерцание;
- замок или башня, означающие великолепие и основательность, в отдельных случаях символ того, кто в одиночку сражался за своего короля или того, кто добился победы мощью или военной хитростью;
- горн, рожок, символизирующие готовность к бою, драке;
- колесо, означающее благосостояние;
- копье, символизирующее рыцарское служение и благочестие;
- меч, означающий благородное и праведное стремление к ратной славе;
- рога и рожки, символизирующие физическую силу и силу духа;
- рука, означающая веру, искренность и правосудие.

**Биографика** – вспомогательная (специальная) историческая дисциплина, разрабатывающая теоретические, методические, историографические, источниковедческие вопросы биографий.

Задачи биографики:

- изучение типов биографического письма и биографического сознания (мышления);
- реконструкция истории человеческой индивидуальности.

В Европе биографика начала складываться как наука в XVIII-XIX вв., в России – во второй половине XIX – начале XX в., при этом использовались такие понятия, как «биография», «антропография».

В настоящее время интерес для проведения генеалогических исследований представляют, в частности, работа И.Ф. Петровской, в которой приводится подробный обзор «источников биографической информации о россиянах 1801–1917 гг.».

## **II. Этапы организации, проведения исследования и оформления результатов исследования истории семьи и рода**

Прежде чем приступить к проведению генеалогического исследования истории семьи и рода, необходимо ознакомиться с основной информацией по обозначенной теме, сформировать общее представление и понимание предстоящей работы. При работе совместно с детьми также важно объяснить им содержание работы и ее значение, сформировать интерес к предстоящему исследованию. Затем можно переходить к непосредственному проведению генеалогического исследования истории семьи и рода.

Необходимо также осознать, что планируемое исследование – это интересная сложная и, в каком-то смысле, кропотливая работа. Прежде чем приступить к данной работе, необходимо знать о том, из каких источников, на данных которых будет строиться генеалогическое исследование, можно получить необходимую информацию.

Следует отметить наличие различных классификаций источников генеалогической информации, за основу можно взять, например, классификацию историко-родословных источников, предложенную известным историком и генеалогом Л.М. Савёловым. Согласно данной классификации существуют устные, вещественные и письменные источники.

1. Устные источники генеалогической информации: легенды, предания, воспоминания семьи и пр.

Следует отметить, что на начальном этапе исследования, собирая данные от информантов по интересующему роду, первично проводится работа с устными источниками. Именно результаты аналитической оценки информации из устных источников закладывают основу дальнейшего направления исследовательского поиска.

2. Вещественные источники генеалогической информации: монеты, медали, родовые гербы, надгробные памятники и т.п.

Как правило, в семье могут сохраниться грамоты, медали, личные вещи, одежда, предметы быта и т.д. Эти источники могут стать весомым дополнением к изучению истории семьи, выполняя также важную роль в уточнении, опровержении или

подтверждении данных из устных источников, что очень значимо для построения дальнейшего алгоритма поиска.

3. Письменные источники генеалогической информации как самые главные и ценные источники, подразделяемые на три вида: официальные письменные источники, исторические и семейные.

Официальные письменные источники представляют собой совокупность документов и актов, исходящих от правительственных лиц и учреждений. К таковым относят: метрические свидетельства о рождении, браке, смерти, послужные списки, разные крепостные акты и т.д.

Историческими письменными источниками считаются различного вида документы общего значения: летописи, разрядные книги, родословцы, писцовые книги, десятины и т.п.

К семейным письменным источникам относят воспоминания, автобиографию, записки, частную переписку, завещания и т.п.

Знание и использование при организации и проведении исследования представленной выше или аналогичной классификации источников генеалогической информации, позволяет решить важную практическую задачу – проводить систематизацию получаемых данных по различным родам семьи по выделенным источникам. Желательно создать отдельные папки, которые будут наполняться данными из различных источников.

Ниже приводится алгоритм (этапы) проведения исследования истории семьи и рода и основные его методы. Данный алгоритм представляет собой рекомендации по организации генеалогического исследования. Следуя этим рекомендациям, возможно последовательно получать и наглядно структурировать данные по истории семьи и рода, что особенно важно при работе с детьми. Ознакомление с алгоритмом и методами проведения генеалогического исследования помогает в поиске необходимой информации, ее систематизации и оформлении полученных результатов.

Однако следует иметь в виду, что генеалогическое исследование представляет собой не только научно-практическую, но и творческую работу, и вполне возможно, что в процессе проведения конкретного исследования покажется целесообразным внести свои коррективы в данный алгоритм, а также отдать предпочтение каким-либо отдельным методам в зависимости от поставленных исследователем задач.

С целью обеспечения однозначности толкования и понимания дальнейшего материала в процессе изложения этапов проведения исследования будут также приводиться определения (пояснения) основных используемых методов.

Алгоритм проведения генеалогического исследования представляет собой совокупность последовательных взаимосвязанных этапов по проведению исследования истории семьи и рода.

Методы исследования – это способы, приемы, при помощи которых осуществляется данное генеалогическое исследование. Традиционно можно выделить такие **виды работ при проведения генеалогического (родословного) исследования**, как:

1. Сбор и накопление материала, включающие в себя, помимо непосредственного сбора данных, ознакомление с теорией и историей исследуемого вопроса, изучение научных и иных источников, ознакомление с образцами аналогичных работ и т.п.
2. Первичная обработка собранных данных, включающая в себя проведение сравнения, обобщения, анализа, синтеза, моделирования и других операций.
3. Проверка и корректировка данных, включающая в себя уточнение на основании достоверных данных, сравнение с эталонными образцами, проверку экспериментальным путем, критику и обсуждение, актуализацию и др.
4. Систематизация материала, включающая в себя структурирование полученных данных, их организация в виде некой системы в соответствии с выбранными параметрами.

Каждый из данных видов работ предполагает использование специфических методов.

**К методам родословного исследования относятся:**

- сбор первичной информации о представителях семьи (рода);
- проведение опроса (интервьюирования, анкетирования) родственников, знакомых, других людей, обладающих информацией;
- изучение научных, литературных и иных информационных материалов;
- изучение документов в архивах, библиотеках, музеях;
- изучение родословных легенд, различных генеалогических источников;
- оформление запросов в организации, проведение переписки;
- консультации и собеседования со специалистами;
- актуализация и адаптация способов составления схем, таблиц, росписей, карточек в рамках отдельного исследования или на отдельные персоналии;
- реконструкция генеалогических ветвей и их соединение с современными родословными;
- сбор и изучение материала по истории населённых пунктов, мест проживания, учебы, работы, отдыха, где жили представители рода;

- сопоставление собранного по персоналиям материала с историческим контекстом и др.

К основным **генеалогическим методам**, более подробно рассмотренным ниже, относятся:

- составление генеалогических карточек и описаний;
- составление восходящих и нисходящих родословных схем и таблиц;
- составление родословных росписей;
- составление генеалогического досье.

Генеалогические методы обеспечивают сбор и накопление материала, обработку, проверку и корректировку собранных данных, а также постоянную систематизацию материала на всех этапах проведения исследования истории семьи и рода.

С точки зрения генеалогии как науки основная задача генеалогического исследования – получение, дополнение и систематизация документальных свидетельств родства, существующего между лицами, имеющими общего родоначальника или потомка. Прикладной аспект основной задачи генеалогического исследования выражается в составлении родословной рода (семьи).

Прежде чем приступить непосредственно к проведению исследования истории семьи и рода, рекомендуется определить цели и задачи конкретного исследования, степень глубины и детализации предстоящей работы, ожидаемые результаты исследования.

### **1 этап генеалогического исследования.**

**На первом этапе сбора и накопления материала необходимо осуществить проведение опросов.**

Прежде чем начать собирать информацию о членах семьи (рода), необходимо также определиться с формой данных. В этом поможет использование **метода составления генеалогических карточек**. Генеалогическая карточка представляет собой структурированную форму основных данных на отдельного представителя рода (семьи).

Ниже приводится возможный пример генеалогической карточки, образец которой был представлен в Методических рекомендациях по работе со своей родословной «Родословие. Родословно-биографическое краеведение» (Автор Н.А. Александрова, 2018 г.)

#### **Генеалогическая карточка**

1.	Фамилия (для замужних женщин указать в т.ч. девичью)	
2.	Имя, отчество (если изменялись, указать, какие были раньше)	

3.	Дата и место рождения	
4.	Дата и место смерти (если похоронен в другом месте, указать местоположение могилы)	
5.	Национальность	
6.	ФИО отца	
7.	ФИО матери	
8.	Место или места жительства, с указанием дат	
9.	Образование, что и когда окончил	
10.	Место (места) работы или службы, должности	
11.	Общественная деятельность, членство в организациях	
12.	Участие в войнах, каких, где	
13.	Награды, звания	
14.	ФИО жены (мужа)	
15.	ФИО детей, даты их рождения	
16.	Вероисповедание, принадлежность к сословию (до 1917 г.)	
17.	Хобби (увлечение)	
18.	Источники информации: документы, фотографии, письма, воспоминания, интервью и прочее, с указанием дат	
19.	Дата заполнения	
20.	Составитель карточки	

Сведения, вносимые в генеалогическую карточку, могут значительно варьироваться в зависимости от стоящих перед исследователем задач.

Можно включать и другие графы, значимые с точки зрения исследователя, например, посещения других стран и др.

Рекомендуется сделать в карточках отметки о наличии (отсутствии) личных фотографий, документов, других дополнительных материалов.

Материал для составления генеалогических карточек и описаний берется из самых разных источников, поэтому в карточку также вносится информация о самих источниках (документы, фотографии, письма, воспоминания, интервью и прочее, с указанием дат).

*В начале проведения исследования истории семьи и рода генеалогические карточки помогут составить четкое представление относительно имеющихся и недостающих данных, указать направление поисковой работы.*

Генеалогические карточки так же удобны в использовании, как бланки при проведении исследовательского интервью. Однако при проведении интервью на основе бланка генеалогической карточки рекомендуется расширить круг задаваемых вопросов, в частности, включить вопросы, отражающие связь жизни человека с историей родного края, региона, а также о тех или иных жизненных событиях в контексте исторической эпохи.

Определив форму и содержание граф генеалогических карточек в рамках конкретного исследования, необходимо подготовить достаточное количество бланков карточек. Проще всего создать электронные формы, доступные для печати. Далее рекомендуется оформить карточку сначала на себя, затем на близких родственников, а затем переходить к отдаленным родственникам и поколениям. Во избежание потери информации следует составить список всех известных родственников и внести в карточки на данных родственников все имеющиеся на текущий момент данные.

Итак, *подготовив генеалогические карточки можно приступать к проведению опроса родственников, друзей семьи, соседей*, при этом рекомендуется продвигаться от ближнего окружения к дальнему, постепенно расширяя круг опроса.

Эффективно использовать возможности путешествий, если известны места проживания предков. Посещение этих мест и общение с прежними соседями и старожилами часто предоставляет необходимую информацию, в частности, о неизвестных фактах биографии предков. Кроме того, в процессе общения можно выяснить о наличии у них иных документов, старых фотографий с изображениями того или иного предка.

В целом, для получения информации следует использовать все доступные способы: личные встречи, телефонные разговоры, бумажную и электронную переписку, социальные сети, мессенджеры.

Отдельно следует остановиться на таком важном моменте как сохранение полученной информации. Во-первых, по возможности фотографируйте получаемую



информацию: вырезки из старых газет и журналов, фотографии (особенно старинные), наградные листы и т.п.

При проведении интервью необходимо спросить разрешения вести аудиозапись, чтобы потом выбрать самые информативные и интересные для последующего поиска сведения.

Также, по возможности, целесообразно для хранения и систематизации получаемой информации использовать компьютер, в котором можно хранить аудио- или видеозаписи, а также постепенно составляемые профайлы – файлы из текста и изображений о каждом представителе рода, поиск информации о котором составляет предмет генеалогического исследования. По такой же схеме можно составлять краеведческие профайлы относительно тех мест, где данный представитель рода родился, жил, работал, или же тех мест, где пролегал его боевой путь.

Использование возможностей компьютера полезно не только для сохранения генеалогической информации, но и для получения определенной информации о родственниках на соответствующих порталах, получения информации для (или (непосредственное построение) родословного древа и т.п.

Итак, важно тщательно фиксировать всю полученную информацию в генеалогических карточках: фамилии и имена, даты и вехи жизни, места проживания, образование, род деятельности, события и другое, а также источники полученной информации. Всю дополнительную информацию, не вносимую в карточки, рекомендуется также записывать, так как незначительная на первый взгляд информация в дальнейшем может оказаться недостающим звеном в цепочке данных.

*Однако, следует учитывать один крайне важный момент, касающийся достоверности информации, которая была получена из устных источников. Многие известные генеалоги отмечают ненадежность, наличие произвольных изменений и посторонних дополнений, а также субъективность интерпретации фактологической информации. Поэтому, рекомендуют перепроверять данные, полученные из устных источников, в различных официальных и исторических письменных источниках.*

Необходимо также определиться, будет ли вестись работа с фотоматериалами или исследование будет ограничено документальными источниками – справками, свидетельствами, выписками и т.д. Поскольку при работе с архивными материалами используются не только текстовые заключения, но и копии оригинальных документов (или их частей), при проведении углубленного исследования рекомендуется применение фотоматериалов – личных фотографий, фотокопий документов (архивных, публицистических и др.), фотографий местностей (зданий, монументов и т.п.). Кроме

того, изготовление фотокопий позволит сохранить оригиналы личных фотографий, обеспечит достоверность документальных данных и поможет сформировать цифровой архив исследовательских материалов, что значительно расширит возможности при оформлении, сохранении, воссоздании и актуализации полученных результатов поиска.

**После проведения всех возможных на данный момент времени опросов можно приступить к описанию вещественных источников и систематизации письменных источников.**

Для более оперативной и понятной работы, можно в папке определенного рода, организовать подпапки с представителями данной фамилии. Целесообразно создавать профайл на каждого отдельного человека и наполнять его информацией.

Далее поиск информации продолжается в виде тщательного изучения семейных альбомов, писем, документов, других реликвий. Рекомендуется отобрать все, что может представлять собой потенциальную ценность для изучения истории семьи и рода, сделать фотокопии, пометки о недостающей информации и возможных источниках ее получения. При обнаружении в семейных архивах старинных фотографий или документов, о которых ничего не известно, следует сделать их копии, а также выписать из просмотренных документов все упоминаемые в них (известные и неизвестные) имена и фамилии, зафиксировать связанную с ними дополнительную информацию. Эти данные в дальнейшем будут использованы как направление поисковой работы.

Эффективным представляется использование интернет-ресурсов с целью заполнения пробелов в собранной ранее информации. На данный момент в сети Интернет доступно множество ресурсов, посвященных исследованию семьи и рода (например, портал «Всероссийское генеалогическое древо» и др.).

В ходе накопления информации использование генеалогических карточек не только резюмирует массив данных на отдельных родственников, но также значительно упрощает работу при использовании других генеалогических методов, в частности – составлении генеалогических схем (таблиц), которые будут описаны далее.

После проведения всех описанных видов работ исследователи будут иметь **следующие виды оформленных результатов по первому этапу исследования истории своей семьи и рода:**

- комплект заполненных генеалогических карточек на всех известных родственников и членов семьи;
- комплект фотографий полученной информации: вырезок из старых газет и журналов, фотографий, наградных листов, справок и т.п.;
- записи (аудио- и видео-записи проведенных опросов – при наличии);

- опись вещественных источников;
- систематизированный перечень письменных источников;
- профайлы о каждом представителе рода;
- краеведческие профайлы.

## **2 этап генеалогического исследования.**

После сбора и накопления информации следует **этап проведения исследования**, включающий в себя **первичную обработку** собранных данных. На данном этапе целесообразно применить **метод составления генеалогических схем (таблиц)**, поскольку данный метод представляется наиболее наглядным.

Генеалогическая схема (таблица) – это документ, в котором по определенным правилам показаны родственные связи между несколькими лицами в графической форме.

Существуют различные классификации генеалогических (родословных) схем (таблиц). Так, например, выделяют:

- по типу – восходящие (от потомка к предкам), нисходящие (от предка к потомкам) и смешанные (свойственные отношения, сочетающие элементы как нисходящего, так и восходящего родословия);
- по гендерному признаку – родословные мужские (включающие только мужчин, прямых наследников рода), женские (включающие только представителей женского пола рода) и смешанные, в которых присутствуют мужчины и женщины);
- по графической представленности (вертикальные, горизонтальные и круговые);
- по информационному отношению – именные, содержащие только имена и биографические данные, помогающие идентифицировать человека: годы жизни, род занятий или профессия, должность, чин и т.п.

Итак, генеалогические схемы (таблицы) могут быть восходящими (прямыми) или нисходящими (обратными), а также смешанными.

Восходящая генеалогическая схема (таблица) составляется от потомка к его предкам и включает в себя, таким образом, всех предков одного человека. Наглядность классических восходящих схем (таблиц) определяется заранее известным числом предков любого лица, которое возрастает в геометрической прогрессии – 2, 4, 8 и т.д. (сначала – отец и мать, далее – дедушки и бабушки по отцовской и материнской линиям, далее – родители каждого из них и так далее). Таким образом, легко определить пробелы в имеющихся данных. Такой вид таблицы рекомендуется для составления начинающим исследователям истории семьи. Чаще всего именно такую схему (таблицу) и называют родословной. Ниже на рис. 1 представлена указанный вид генеалогической схемы

(Источник: Александрова Н.А. Родословно-биографическое краеведение: Методические рекомендации по работе над своей родословной. – М.: 2018).

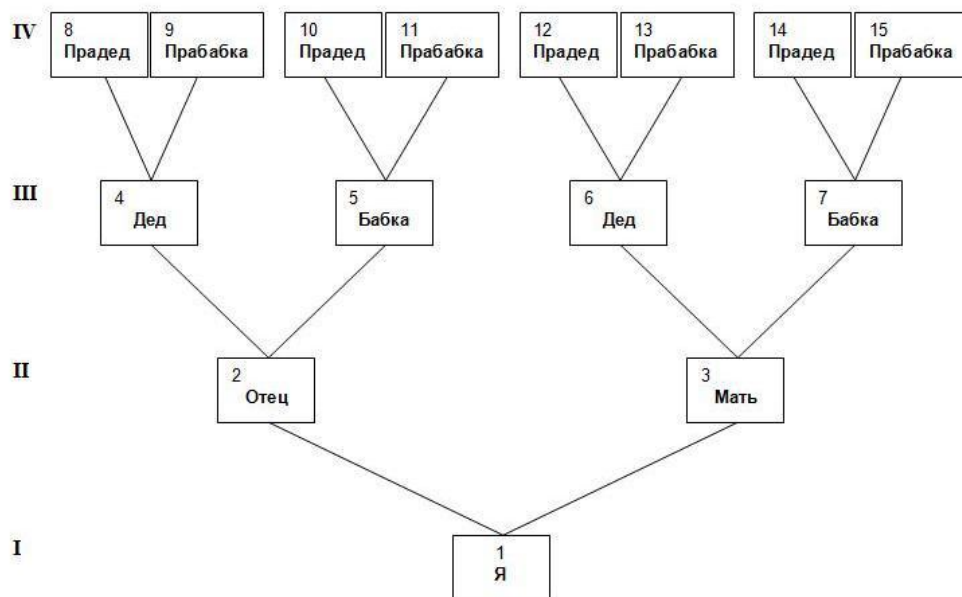


Рис. 1 – Восходящая генеалогическая схема (таблица)

Нисходящая генеалогическая схема (таблица) составляется от старейшего известного представителя рода к его потомкам и отображает, таким образом, потомков некоего лица. Данного старейшего известного представителя рода называют родоначальником. При этом кровное родство обычно отображается блоками, соединенными между собой линиями, а браки – блоками, присоединенными к блокам, отображающим супругов, или иными способами.

Нисходящая генеалогическая схема (таблица) (рис. 2) включает в себя всех родственников, происходящих от одного предка, и включает всех его потомков, поэтому если исследователь ставит перед собой задачу составления максимально полного родословия, рекомендуется использовать нисходящую генеалогическую схему.

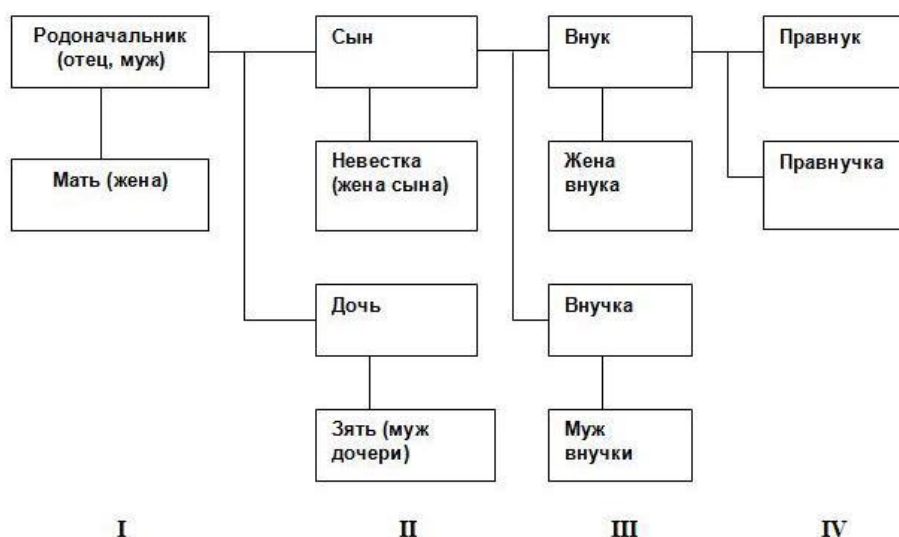


Рис. 2 – Нисходящая генеалогическая схема (таблица)

Смешанная генеалогическая схема (таблица) (рис. 3) сочетает в себе элементы восходящего и нисходящего древа.

Каждое поколение в генеалогической схеме (таблице) располагается строго на одном уровне. Если годы жизни одного поколения примерно сопоставимы, сбоку от таблицы дополнительно можно расположить схематическую линейку масштабных исторических событий, на фоне которых протекала их история.

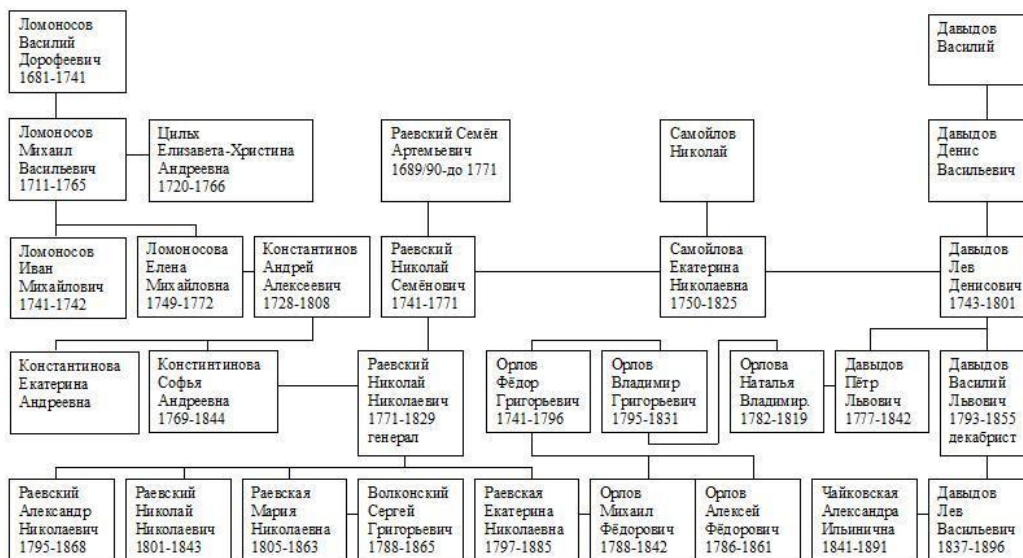


Рис. 3 – Смешанная генеалогическая схема (таблица)

Кроме классификации по типу восходящих и нисходящих, генеалогические схемы (таблицы) также могут разделяться по гендерному подходу. Традиционно создавались родословные по мужской линии, включающие в себя наследников рода. Реже можно встретить женские родословные. В наше время, как правило, создаются смешанные родословные, в которых присутствуют и мужчины, и женщины.

По графическому отображению встречаются вертикальные, горизонтальные, а также круговые генеалогические схемы (таблицы) (рис. 4).

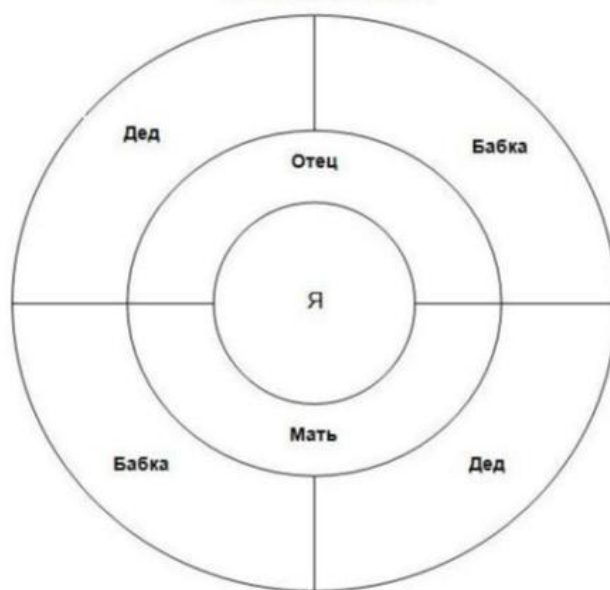


Рис. 4 – Круговая генеалогическая схема (таблица)

Следует отметить, что круговая генеалогическая схема в настоящее время используется редко.

По аналогии с рассмотренной ранее генеалогической карточкой, блоки генеалогической схемы (таблицы) могут включать самую разнообразную информацию. Так, встречаются именные генеалогические схемы (таблицы), содержащие в себе только имена, а также биографические схемы, содержащие в себе дополнительные данные, необходимые для идентификации человека, которые также могут значительно варьироваться и включать в себя даты рождения (смерти) и иную информацию в зависимости от целей и задач исследователя. Однако для генеалогических схем (таблиц) характерна лаконичность. Необходимую информацию отображают в них, прежде всего, при помощи графических средств – скобок, линий, выравнивания по горизонталям или вертикалям, форм блоков, имеющих то или иное значение символов, цветового отображения и т.д.

Известное всем генеалогическое древо представляет собой не что иное, как художественно оформленную генеалогическую схему (таблицу). Традиционное генеалогическое древо – схематическое представление родственных связей, в котором у корня расположен родоначальник, а на ветвях дерева – различные линии его потомков. Такое генеалогическое древо представляет собой нисходящую генеалогическую схему в перевернутом отображении.

Следует отметить, что часто перед составлением общего древа семьи по всем родам, рекомендуют составлять отдельные древа по родам, чтобы провести предварительную систематизацию и ничего не упустить.

После составления древ по родам, приступить к обрисовке общего родословного древа.

Данная визуализация позволит увидеть глубину собранных данных и поможет при построении дальнейшего поиска. Основными данными, которые должны быть отражены в родословном древе, являются: фамилия, имя, отчество; даты рождения и смерти; место рождения.

Существует набор программ на специализированных сайтах, ориентированный на тех людей, кто желает составить генеалогическое древо своей семьи. Фактически, эти программы помогут вам с заполнением базы данных, на основе которой получится большое генеалогическое древо в качестве конечного результата. В дальнейшем его можно будет сохранить в виде отчета и распечатать на отдельном листе. К таким программам относятся: Древо Жизни, Family Tree Builder, Genopro и другие. У каждой программы есть свои особенности, но для любителя подойдет любая. С помощью такой программы можно компактно систематизировать информацию с помощью компьютера и работать с ней, обновляя и добавляя новые данные. Также удобный интерфейс и простота использования поможет обмениваться этими данными с другими родственниками, которые также могут добавлять свои данные.

На данном этапе проведения исследования *полученные данные целесообразно подвергать проверке и корректировке.*

Если найденные данные вызывают сомнения в своей достоверности, а также в случае пробелов в собранной у родственников, знакомых или в Интернете информации, на помощь приходят Федеральные, ведомственные, региональные и другие государственные архивы (далее – Архивы) и библиотеки.

В начале работы в соответствующих архивах или библиотеках полезно использовать такие средства «навигации» как каталоги, архивные описи и пр. Так, в библиотечном тематическом каталоге все публикации расположены по темам или отраслям знаний, в алфавитном – по фамилии или имени автора, или при его отсутствии по названию источника. Удобно пользоваться электронными каталогами, которые позволяют проводить поиск по фамилиям авторов, названиям публикаций, ключевым словам и другим признакам. При работе с литературой по теме нужно обращать внимание на справочные ссылки на интересующие источники. Можно также использовать

биографические словари (в СССР с 36-37 годов не издавались), справочники «Кто есть кто» (о живых), адресные календари, адресные книги, телефонные справочники и т.п.

В 1990-е гг. существенно расширились возможности поиска исторических источников за счет использования глобальной компьютерной сети Интернет, обеспечивающий нахождение источников в форме электронных документов (файлов), включающих текст, изображение, звук, анимацию, не только в отечественных архивах, форумах, библиотеках, но и в зарубежных.

В целом, следует отметить, что работа на персональных компьютерах, планшетах, мобильных устройствах, в том числе с использованием информационных сетей, давно уже стала неотъемлемой частью нашей жизни. На данный момент существуют множество прикладных компьютерных программ и интернет-сайтов, позволяющих проводить поиск и обработку информации по вопросу изучения истории семьи и рода.

Универсальные функциональные возможности при использовании компьютера и интернета также позволяют пользователям совместно создавать неограниченные по объему базы данных, доступные к подключению с различных устройств независимо от местонахождения. В частности, пользователям доступны источники, которые находятся в отдаленных архивах, библиотеках и музеях. Поиск источников осуществляется не только при помощи поисковых систем, но также через систему гиперссылок и тематических каталогов.

При работе с детьми различных возрастных групп по составлению своего родословия, необходимо учитывать, что при применении компьютерных технологий снижается творческий, художественный аспект работы, несмотря на то, что современные дети охотно и легко используют различные технические устройства. Однако, Интернет-ресурсы можно использовать в качестве удобного прикладного инструмента не только для обработки текстовой или визуальной (возможность загрузки изображений) информации, но и для построения графических схем, использования мультимедийных компонентов.

Ниже приводятся примеры прикладного программного обеспечения и Интернет-ресурсов, применение которых может быть интересным и полезным при составлении своего родословия.

*Сайт «Всероссийское генеалогическое древо»*

Сайт «Всероссийское генеалогическое древо» (ВГД) – [www.vgd.ru](http://www.vgd.ru) содержит множество самых различных данных по вопросам изучения истории семьи и рода.

ВГД – это постоянно растущая совокупность сведений, баз данных, доступных для пополнения информацией от пользователей. Путем добавления ссылок на



генеалогические древа, адреса домашних страниц и электронную почту, перекрестных ссылок между семьями супругов и т.п. данные, расположенные на ресурсе, постепенно сплетаются в единую информационную сеть.

На сайте есть разделы, содержащие советы для начинающих генеалогов, алфавитные указатели, справочник по населенным пунктам, перекрестные ссылки на архивы России и ближнего зарубежья, а также форум, где можно общаться с единомышленниками и помещать объявления о поиске и многое другое.

#### *Объединённая База Данных «Мемориал»*

В генеалогических поисках, особенно на первых её этапах, большую помощь может оказать Объединённая База Данных «Мемориал» Министерства Обороны Российской Федерации – [www.obd-memorial.ru](http://www.obd-memorial.ru). Обобщенный банк данных «Мемориал» - банк данных о защитниках Отечества, погибших, умерших и пропавших без вести в период Великой Отечественной войны и послевоенный период.

#### *Электронный банк документов «Подвиг народа»*

Электронный банк документов «Подвиг народа в Великой Отечественной войне 1941–1945 гг.» Министерства обороны Российской Федерации – [www.podvignaroda.ru](http://www.podvignaroda.ru) представляет собой уникальный информационный ресурс открытого доступа, наполняемый всеми имеющимися в военных архивах документами о ходе и итогах основных боевых операций, подвигах и наградах всех воинов Великой Отечественной войны.

Создание наиболее полного электронного банка документов по ключевому периоду современной истории цивилизации не имеет аналогов по объему, исторической и социальной значимости, и является вечным памятником великому Подвигу Народа.

#### *«Мемориал». Списки жертв политических репрессий*

Международное историко-просветительское, благотворительное и правозащитное общество «Мемориал» на своем сайте [www.memo.ru](http://www.memo.ru) представило списки жертв политических репрессий. Базой для публикуемых списков стало 4-е издание диска «Жертвы политического террора в СССР», выпущенное в 2007 году Международным обществом «Мемориал» совместно с Уполномоченным по правам человека в Российской Федерации.

На сайте представлены также иные базы данных, собрание видео- и аудиоматериалов, хронология, статистика и многое другое.

*«Дерево жизни» - Программа для построения генеалогических (родословных) деревьев*

«Дерево Жизни» работает в системах Windows 7 SP1, 8, 8.1 или 10, OS X 10.10 Yosemite, OS X 10.11 El Capitan, macOS 10.12 Sierra или выше. Программа проста в использовании, удобный интерфейс понятен даже начинающим пользователям. В то же время Дерево Жизни имеет широкие возможности. Более подробно ознакомиться с данной программой и скачать дистрибутив для установки можно на сайте [www.genegy.com/ru](http://www.genegy.com/ru).

*«Family Tree Builder» - Программа для построения генеалогических (родословных) деревьев*

Самая популярная в мире генеалогическая программа, позволяющая синхронизировать древо. С помощью программы, которой пользуются миллионы людей во всем мире, можно исследовать свою семейную историю, построить генеалогическое древо, добавить в него фотографии, исторические документы и многое другое. Загрузить дистрибутив программы для установки на русском языке можно на сайте [www.myheritage.com/family-tree-builder?lang=RU](http://www.myheritage.com/family-tree-builder?lang=RU). Всего данная программа поддерживает более 40 языков.

Необходимо отметить, что на сегодняшний день информация многих официальных Архивов и государственных библиотек также оцифрована и расположена на соответствующих сайтах, но в ряде случаев приходится получать необходимые данные путем личного обращения или отправления письменного запроса в эти организации.

Необходимо внимательно ознакомиться с правилами работы с материалами конкретного Архива, расположенными на их сайтах. Например, отдельные Архивы работают только в режиме предоставления запросов по разыскиваемым родственникам, исключая личную работу с материалами в Архиве.

Поиск и изучение документов в Архивах и библиотеках является наиболее сложным процессом исследования истории семьи и рода, и требует тщательной предварительной подготовки. Перед обращением к архивным фондам необходимо четко сформулировать, которую информацию необходимо найти, иметь представление о формах запроса по искомой информации и потенциальных источниках искомых данных и т.д. Можно обратиться, используя справочники с указанием архивов и их состава, к архивным путеводителям, которые содержат краткие сведения об архивных фондах в систематическом порядке, наличие в архиве (или музее) источников по избранной теме.

Также желательно познакомиться с системой организации источников в архиве. Чаще всего источники в архиве находятся в составе фондов, описей и дел.

Ссылки на сайты учреждений Архивной сети Российской Федерации, реестры и каталоги Архивного фонда, Архивы зарубежных государств, а также на многие другие ресурсы, включая справочно-методическое пособие по архивной деятельности, формы анкет и заявлений можно найти на сайте Федерального архивного агентства «Портал Архивы России».

Следует обратить внимание, что работа в архивах связана еще с одной особенностью. Архивные источники формировались под влиянием различных факторов и предназначаются, в отличие от книги, не читателю, а адресату источника. Очень многие архивные источники (например, метрические книги, ревизские сказки и исповедальные ведомости и т.п.) написаны не на современном русском языке, а на языке предыдущих столетий. Поэтому для их прочтения требуется специальная подготовка, либо нужно будет находить иную возможность для прочтения этих архивных документов.

Итак, в архиве можно установить точную дату рождения разыскиваемого представителя рода, используя метрическую книгу церковного прихода соответствующего населенного пункта, к которому он был приписан. Итак, нужно знать: а) место проживания (населенный пункт) этого представителя рода; б) церковный приход, к которому он приписан, т.к. в каких-то селах, например, не было своего церковного прихода.

В метрической книге в разделе «Рождения» можно найти точную дату рождения разыскиваемого представителя рода, а также имена и отчества его отца и матери. В разделе «О бракосочетавшихся» можно найти точную дату вступления в брак его родителей. Для этого нужно просмотреть метрические книги, начиная с найденного года рождения.

Следует знать, что в указанном разделе можно найти не только точную дату бракосочетания, но и запись возраста и места жительства жениха и невесты. Таким образом определяется год рождения представителей следующего поколения рода. Далее по соответствующим метрическим книгам выясняется точная дата их рождения – находится соответствующая актовая запись, из которой становятся известными имена и отчества родителей следующего колена рода, а затем по описанной выше схеме выясняется уже дата их бракосочетания.

Следуя этой методике (схеме) изучаются все метрические книги, имеющиеся в наличии.

По этим уточненным данным после выявления представителя последнего колена (количество выявленных поколений зависит от сохранности метрических книг) оформляется (дополняется) восходящая генеалогическая схема (родословная).

Таким же образом можно составить нисходящую генеалогическую схему (родословную) – от родоначальника до его потомков. Для этого полностью пересматриваются год за годом все метрические книги и схема родословной дополняется конкретными датами рождения, бракосочетания, смерти всех представителей рода.

Для получения дополнительной генеалогической информации о семьях различных поколений рода можно использовать ревизские сказки и исповедальные ведомости.

В архивах России хранятся материалы ревизий за 1797, 1811, 1816, 1835, 1850, 1858 годы.

После проведения проверки и корректировки полученных ранее данных, а также восполнения недостающей информации, можно перейти к составлению родословной (поколенной) росписи, являющейся более сложным генеалогическим методом по сравнению с рассмотренными ранее.

После проведения всех описанных видов работ исследователи будут иметь **следующие виды оформленных результатов по второму этапу исследования истории своей семьи и рода:**

- составленная генеалогическая схема (таблица);
- результаты проверки и корректировки полученных данных в архивах, библиотеках и т.п.;
- составленные отдельные древа по родам (по желанию);
- составленное генеалогическое древо.

### **3 этап генеалогического исследования.**

В том случае, если имеется большое количество информации, а также при составлении родословной, включающей много поколений, применение генеалогической схемы становится трудно применимым. В этом случае на помощь исследователю приходит **метод составления родословных (поколенных) росписей**, который мы рассмотрим ниже.

**Поколенная роспись рода** – это список родственников, близких и дальних, разбитый по поколениям и содержащий сведения о конкретной персоне. Как правило, лучше всю информацию об этой персоне систематизировать в поколенной росписи (вставлять фотографии, свидетельства о рождении, наградные документы и другую биографическую информацию (генеалогическую карточку). Это поможет наглядно разбирать род по персонам.

Данный формат идеально подходит для хранения архива и для дальнейшего создания книги о семье.

Родословная (поколенная) роспись представляет собой документ, в котором в форме разбитого на поколения списка людей представлены сведения о чьих-то потомках (нисходящая роспись) или чьих-то предках (восходящая роспись). В отличие от рассмотренных ранее генеалогических схем (таблиц), в которые родство отображается в графическом виде, в поколенных росписях информация о родстве передается через систему нумерации поколений и персоналий.

В зависимости от восходящего или нисходящего родословия определяется своя система отсчёта. В восходящем родословии потомок, для которого выстраивается родословная находится в 1-м поколении, его родители – во 2-м, дедушки и бабушки – в 3-м и т.д. В нисходящем родословии наоборот, самый дальний предок находится в 1-м поколении, его дети – во 2-м, внуки – в 3-м и т.д.

Существуют различные системы нумерации. Для восходящих родословных росписей используется система нумерации «Соса-Страдонитца» (предложенная в XVII в. испанцем Х. Соса), согласно которой лицо, которое является объектом исследования, обозначается № 1, его отец и мать получают № 2 и 3, родители отца — соответственно 4 и 5, родители матери – 6 и 7 и т. д. При этом четные номера всегда присваиваются мужчинам, нечетные – женщинам.

Нумерация в нисходящих родословных росписях значительно сложнее, так как число потомков в каждом поколении различно и какие-либо математические закономерности вывести не представляется возможным. В этих случаях применяется система нумерации Абовилля, в которой для обозначения порядкового номера поколения используют римские цифры, а для нумерации людей внутри одного поколения – арабские цифры. Номер 1 присваивается общему для потомков предку, тогда сами потомки этого предка получают номера 1/1, 1/2, 1/3, содержащие, таким образом, и номер их отца. Внуки от первого сына получают обозначения 1/1/1, 1/1/2; от второго сына – 1/2/1, 1/2/2 и т.д. Число цифр в номере каждого лица указывает, к какому поколению оно относится.

## КНЯЗЬЯ ГОЛИЦЫНЫ.

№	ОТЪ ГЕДИМИНА КОЛѢНО VIII:	№ отцовскій.
1.	Князь Михайло Ивановичъ <i>Голица</i> (см. предыдущую статью о князьяхъ Хованскихъ), бояринъ, въ послѣдствіи инокъ <i>Іона</i> † 1558.	
КОЛѢНО IX:		
2.	Князь Юрій Михайловичъ Голицынъ, бояринъ † 1561 . . .	1.
КОЛѢНО X:		
3.	Князь Иванъ Юрьевичъ, бояринъ † 1583 . . . . .	2.
4.	Князь Василій Юрьевичъ, бояринъ † 1584; жен. на вдовѣ Петра Ѳедоровича Басмашова-Плещѣва . . . . .	2.
КОЛѢНО XI:		
5.	Князь Иванъ Ивановичъ <i>Шнахъ</i> , бояринъ † 1607 . . . . .	3.
6.	— Андрей Ивановичъ, бояринъ † 1607 . . . . . Княжна Евдокія Ивановна † 1 авг. 1597, за бояриномъ Александромъ Никитичемъ Романовымъ-Юрьевымъ . . . . .	3.
7.	Князь Василій Васильевичъ, бояринъ † въ маѣ 1619. . . . .	4.
8.	— Иванъ Васильевичъ, бояринъ † 1627 . . . . .	4.
9.	— Андрей Васильевичъ † 19 марта 1611 . . . . .	4.
КОЛѢНО XII:		
10.	Князь Иванъ Андреевичъ, бояринъ † 30 авг. 1655 . . . . .	6.
11.	— Андрей Андреевичъ, бояринъ † 22 сент. 1638; жен. на Ефиміѣ Юрьевнѣ Пильемовой-Сабуровой . . . . .	6.
12.	Князь Ѳедоръ Андреевичъ † 27 авг. 1591 . . . . .	9.
КОЛѢНО XIII:		
	Княжна Іуліанія Ивановна, закняземъ Алексѣемъ Никитичемъ Одоевскимъ . . . . .	10.
13.	Князь Василій Андреевичъ, † 1652; жен. на Татіанѣ Ивановнѣ Стрѣшневой . . . . .	11.
14.	Князь Иванъ Андреевичъ, бояринъ. . . . .	11.
15.	— Алексѣй Андреевичъ, бояринъ, р. 1622 † 9 марта 1694; жен. на княжнѣ Иринѣ Ѳедоровнѣ Хилковой . . . . .	11.
16.	Князь Михайло Андреевичъ, бояринъ, р. 1630 † 25 сент. 1687; жен. на Прасковѣ Никитишнѣ Кафтыревой, р. 28 окт. 1645 † 1 нояб. 1715 . . . . .	11.

Рис. 5 – Родословная роспись князей Голицыных

Существует и более сложная система нумерации, включающая в себе элементы упомянутых выше систем Соса-Страдонитца и Абовилля, которая применяется при необходимости отображения повторных браков и пола детей. Однако данная громоздкая

система является случаем глубинного научного исследования и не рассматривается в данном методическом пособии.

Поколенная роспись ведется построчно, при этом сначала вносятся поочередно (соответственно присвоенным номерам) все родственники первого поколения и их данные, затем – второго поколения и т.д. Таким образом, поколенная роспись помогает установить степень родства между различными, порой отдаленными ветвями и поколениями путем соответствия определенных цифр в нумерации, а также позволяет включать все необходимые сведения (даты рождения и смерти, количество детей, род занятий и т.д.), а также ссылки на источники.

Можно применить соответствующую систему нумерации к имеющимся заполненным генеалогическим карточкам.

Возможно, по каким-либо причинам будет принято решение сделать акцент на сборе информации о каком-либо отдельном родственнике/предке. В частности, такая тенденция отмечается в отношении участников Великой Отечественной войны, а также людей, оставивших свой значимый вклад в другие исторические события, науку, искусство и т.п. В этом случае целесообразно применить **метод составления генеалогического досье**.

Генеалогическое досье представляет собой комплект документов, справок, выписок и других материалов, связанных с конкретным членом семьи (рода). Поэтому целесообразно воспользоваться данным методом и в том случае, если произошло накопление значительного количества дополнительных материалов в результате проведенной масштабной работы по исследованию истории семьи и рода.

Для составления генеалогического досье рекомендуется оформить папку с файлами (конвертами), вложить в них заполненные генеалогические карточки, пронумеровать в соответствии с выбранной системой нумерации поколенной росписи, разместить имеющиеся в наличии личные фотографии, найденные в архивах и других государственных организациях документы (или их фотокопии), сделанные записи интервью и воспоминаний родственников, вырезки из газет или журналов и иные материалы по соответствующим файлам (конвертам). Также при составлении генеалогического досье рекомендуется делать опись всех вложенных материалов.

Таким образом, в зависимости от выбранного генеалогического метода, существуют различные способы систематизации материала, собранного на различных этапах проведения исследования истории семьи и рода. Можно реализовать комплексное исследование, включающее в себя все рассмотренные варианты, либо сочетать отдельные элементы, наиболее соответствующие целям и задачам конкретного исследования, либо выбрать какой-либо один из представленных вариантов.

После проведения всех описанных видов работ исследователи будут иметь **следующие виды оформленных результатов по третьему этапу исследования истории своей семьи и рода:**

- составленная поколенная роспись рода;
- составленные генеалогические досье на членов семьи (рода).

**Четвертый этап исследования** предполагает проведение систематизации и аналитическую проработку данных, имеющихся на данный момент проведения генеалогического исследования.

Из полученных данных, важной отправной точкой будет географическая составляющая рода – краеведческая справка. В ней будет отражена история местности, из которой происходил род. Обычно при опросах и работе с Интернет-источниками можно опуститься до дореволюционного периода, где можно применять такую схему по составлению краеведческой справки: губерния – уезд – волость – деревня/село. Краеведческая справка должна включать в себя описательно-статистический материал для того, чтобы лучше осознать историческую реальность конкретной местности. Также будет уместным добавить описание сословия, из которого, предположительно вышел род.

Краеведческая справка поможет также понять, в каких областных или иных архивах можно продолжать поиск биографической информации представителей рода.

Помимо этого, на данном этапе исследования может ставиться задача по расширению документальных данных по каким-либо персонам. Чаще всего это документы по советскому периоду. А это значит, что можно осуществить поиск данных по участникам Великой Отечественной войны по военным базам в Интернете, а именно на порталах: «Память народа», «Подвиг народа», «ОБД-Мемориал». В этих базах можно найти информацию о наградных документах, получить данные о боевом пути фронтовика и ознакомиться с сопутствующей документацией военного периода, а также найти информацию о тех родственниках, кто погиб на войне.

Так же могут быть полезны другие архивы по советскому периоду. Это партийные архивы (РГАСПИ и фонды в областных архивах), архивы по местам работы, учебы и др. В этих архивах можно отыскать автобиографии родственников, которые несут в себе важную информацию биографического характера. Подобные официальные письменные источники, как уже отмечалось, можно считать отправной точкой в исследованиях генеалогии семьи.

После проведения всех описанных видов работ исследователи будут иметь **следующие виды оформленных результатов по четвертому этапу исследования истории своей семьи и рода:**



- систематизированные и аналитические проработанные генеалогические данные;
- расширенные документальные данные по конкретным представителям семьи и рода.
- краеведческая справка.

Итак, в данном методическом пособии представлены рекомендации для родителей обучающихся и педагогических работников, отражающее все этапы организации, проведения исследования и оформления результатов исследования истории семьи и рода.

## Список литературы

1. Абрамова Н.Г., Круглова Т.А. Вспомогательные исторические дисциплины. – М., 2008.
2. Александрова Н.А. Семейные родословные как технология воспитания детей и гармонизация межпоколенческих отношений. Программа и методическое пособие по профессиональной подготовке родителей. – М.: Изд-во «Современное образование», 2013.
3. Александрова Н.А. Родословно-биографическое краеведение: Методические рекомендации по работе над своей родословной. – М.: 2018.
4. Андреев А., Андреев М. Создай свою родословную. Как самому без больших затрат времени и средств найти своих предков и написать историю собственного рода. ЗАО «Издательство Центрполиграф», 2015.
5. Антонов Д.Н., Антонова И.А. Метрические книги России XVIII – начала XX в. – М., 2006.
6. Антушева Е. Генеалогия, родословные, история семьи. Методическое пособие. – Издательство электронных книг HNNY, 2011.
7. Бирюкова Л.В. Генеалогия для начинающих: Методическое пособие. – М.: Изд. ООО «Лаватера», 2006.
8. Благово Н.В. Советы начинающему генеалогу. – СПб., 2003.
9. Введение в генеалогию (родоведение). Учеб. пособие для ст. кл. общеобразовательных учреждений / Авт.-сост. И.Ю. Проташук. – Казань: Хэтер, 2008.
10. Величко С. А. Вспомогательные исторические дисциплины: конспект лекций / С.А. Величко. Омск: Изд-во ОмГТУ, 2008.
11. Волков С.В. Базы данных по персональному составу российского служилого сословия // Вестник архивиста. М., 2006. № 2/3.
12. Волкова И.И., Иноземцева З.П. Биографическая и генеалогическая информация в документах Архивного фонда РФ (1917–1991). – М., 2010.
13. Воротилова С.В. Программа «Твоя родословная»: пять авторских разработок: сценарии внеклассных и внешкольных мероприятий по изучению истории своего рода. – Волгоград: Изд-во ВГИПК РО, 2004.
14. Генеалогическая информация в государственных архивах России: Справочное пособие / Федер. арх. агентство, ВНИИДАД. Отв. сост. С.Н. Романова; сост. И.И. Глуховская, М.П. Дьячкова, В.И. Звавич и др. – М., 2004.

15. Дан О. Составь свою родословную: Практическое руководство (+ CD – программа построения фамильного древа). – СПб.: Питер, 2011.
16. Занимательная генеалогия / Сост. Е.В. Бибилова. – Вып. 3. – М.: СВРТ, 2008.
17. Извеков И.Н. Ценностно-генеалогический подход к системе нравственного воспитания школьников: монография /И.Н. Извеков; Новгород. гос. ун-т им. Ярослава Мудрого. - Великий Новгород: НовГУ, 2009.
18. Извеков И.Н. История семьи в истории отечества: генеалогия в учебном процессе высшей школы: учеб. пособие. – М.: Инфра-М, 2017.
19. История через личность: Историческая биография / Под ред. Л. П. Репиной. – М., 2010.
20. Калистратова Э.А. Изучаем историю своего рода / Учебно-справочное пособие. – Екатеринбург: Форум-книга, 2007.
21. Калистратова Э.А. Как найти корни своего рода (Практическое пособие). – Екатеринбург: Млада; УГО, 2014.
22. Кочевых С.В. Методическое пособие по проведению генеалогических разысканий. Основы генеалогической культуры. – СПб. 2006.
23. Краско А.В. Школа практической генеалогии. Методическое пособие для начинающих генеалогическое исследование. – СПб., 2013.
24. Левандовский А.П. В мире геральдики: Теория – История – Сущность. – М., 2008.
25. Левашов Е.А. Мировая топонимика: Прилагательные от географических названий: Словарь-справочник. СПб., 2003.
26. Леонтьева Г.А., Шорин П.А., Кобрин В.Б. Вспомогательные исторические дисциплины: Учеб. для студ. высш. учеб. заведений / Под ред. Г.А. Леонтьевой. – М.: Гуманит. изд. центр ВЛАДОС, 2000.
27. Мартышин В.С. Твоя родословная: Учебное пособие по изучению истории семьи и составлению родословной (серия «Духовно-нравственные основы семьи»). – М.: «Школьная Пресса», 2000.
28. Мартышин В.С. Лелею я память рода. – Пушкино: Центр стратегической конъюнктуры, 2014.
29. Медведев М.Ю. Геральдика, или Истинная наука о гербах. – СПб.; М., 2008.
30. Миронов Ю.Ф. Пишем родословную книгу: Методическое пособие. – СПб.: Родословная книга Отечества, 2004.
31. Можаров Н.Д. Как начать составлять свою родословную: (Консультации для начинающих). – М.: 2000.

32. Мой род в истории: Учеб. пособие для средней школы / Авт.-сост. А.Г. Мосин. – М.: ООО ТИД «Русское слово – РС», 2006. – 328 с.: ил.; Переиздание – 2007.
33. Наумов О.Н. Генеалогия. Часть I. Учебное пособие / Отв. ред. В.В. Журавлёв. – М., 2007.
34. Наумов О.Н. Очерки по русской генеалогии: избранные труды. – М.: Старая Басманная, 2012.
35. Новиков А.В. Беседы о родословиях. – Архангельск: Правда Севера, 2005.
36. Оленев М.Б. Подробно о том, как отыскать своих предков. Генеалогические исследования. – Калуга: Издательство «Фридгельм», 2006.
37. Петриченко М.Б. Практические рекомендации по составлению крестьянских родословных. – СПб., 2001.
38. Петриченко М.Б. Компьютер в генеалогических исследованиях. – М.: РОИА, 2004.
39. Петровская И.Ф. Биографика: Введение в науку и обозрение источников биографических сведений о деятелях России 1801–1917 годов. – СПб.: Изд-во «Logos», 2003.
40. Попова Л.Д., Чухчина Г.С. Русская генеалогия: Учебное пособие / Поморский гос. ун-т; Северное ист.-родословное общ-во. – Архангельск: Поморский университет, 2005.
41. Притяжение рода. Методические и справочно-информационные материалы по генеалогии / Автор-составитель О.И. Захарова. – Иваново: Изд-во «Ивановский гос. ун-т», 2004.
42. Самсонов В.К. Твоя родословная. – М.: СОЛОН-Пресс, 2004.
43. Специальные исторические дисциплины: Учеб. Пособие / С.В. Белецкий, И.В. Воронцова, З.В. Дмитриева и др.; Сост. М.М. Кром. 2-е изд., испр. СПб.: «Дмитрий Буланин», 2003.
44. Теория и методология исторической науки. Терминологический словарь. Отв. ред. А.О. Чубарьян. – М.: Аквилон, 2014.
45. Царева Т.Б. Униформа. Оружие. Награды Российской империи. От Михаила Романова до Николая II. – М., 2007.
46. Шейко Н.И. Русские имена и фамилии. – М., 2006.
47. Школа краеведческой генеалогии: Учебно-методическое пособие для начинающих родоведов / Сост. Ефремова Е. – М., Екатеринбург: Кабинетный учёный, 2017.

48. Щелоков А.А. Увлекательная геральдика: Факты, легенды, открытия в мире гербов и наград. – М., 2006.
49. Шуринов А.С. Программы изучения семейно-родовой культуры в образовательных учреждениях. Методическое пособие. – М.: Изд. ООО «Лаватера», 2006.